

Kbelské listy



Čtvrtletní zpravodaj OÚ Kbel pro obce Kbel, Malinec, Mečkov, Nová ves a Babice

1. čtvrtletí 2019

Slovo úvodem

Vážení spoluobčané,

Jak vidíte, s novým rokem a probouzejícím se jarem dostal náš zpravodajský čtvrtletník nový kabát a především pojmenování. Jeho předešlý název byl určitým protimluvem, protože nový výtisk obdržela vždy každá domácnost, takže pokud někde „obíhal“, tak možná jen po Vašem domě mezi jednotlivými rodinnými příslušníky. Nové úvodní foto též lépe přibližuje tolik typické panorama naší obce, které nezaměnitelně modeluje především silueta kbelského kostela.

Též plánuji postupně zapracovat na změnách obsahu Kbelských listů, aby nebyly jen suše informativní. Samozřejmě, že informativní charakter má tento typ tiskoviny splňovat v první řadě. Řekněme si ale upřímně, každý si rád přečteme nejen informace potřebné, ale i ryze a pouze zajímavé.

Věřím, že by mělo být pro nás poutavé, inspirující i poučné sáhnout do zasutých vzpomínek a tyto porovnat navzájem a též konfrontovat se současností. Obzvláště se náš život v mnoha aspektech radikálně změnil v posledních 30 letech. Nejen díky společensko-politickým změnám, ale i díky technickým a technologickým vymoženostem, které společnost a její životní styl mění a posouvají někdy až sprintujícím tempem,

Pojďme se tedy společně ohlédnout a zavzpomínat. V každém novém čísle bude jakýsi dotazník zaměřený na konkrétní téma a v následujícím bude sumarizován do určitého generačně chronologického přehledu.

Jako první téma v pořadí bude „Stravování a sortiment potravin v zrcadle vzpomínek“ Jak to zrealizujeme, se dozvíte na konci. Dotazník (vždy stačí jen jeden za rodinu) byste měli vyplňovat především na základě poznatků nejstaršího člena Vaší domácnosti. Rovnocenným protipólem pokroku je i návrat k některým zapomenutým zvyklostem. Proto by nás takováto sonda do minulosti mohla v něčem i inspirovat.

Věřím, že pozitivní motivací k vyplnění dotazníku bude jednak podnět k zavzpomínání na „staré (dobré?) časy“ a též zvědavost i zvědavost při následném čtení celkové pestrosti palety odpovědí ostatních občanů v příštím čísle Kbelských listů.

V dalších číslech bych chtěla podobnou cestou prozkoumat např. otázku odívání, řemesel a občanské vybavenosti obce, zdravotnictví a (samo)léčitelství) Způsoby trávení volného času dospělých + her a hraček dětí, školství a vzdělávání, změn rázu obce z hlediska krajiny, skladby divoké zvěře a rostlinstva, též třeba vzpomínkové medailony na konkrétní osoby, „ztracená místa v obci“ s jejich proměnou zachycenou na dvou porovnávacích fotografiích, které by ukázaly, zda to byla proměna k lepšímu či k horšímu,...

Prostě já Vám dám téma a Vy mi přispějete trochou informací k jeho zpracování. Tak se všichni vzájemně podělíme o bezpochyby zajímavé vzpomínky a o poznatky k proměnám našich životů v toku času.

Též byste mi mohli pomoci s pojmenováním této nové rubriky. Já sama váhám mezi dvěma variantami: buď „RETROSONDY“ nebo „OHLÉDÁNÍ“ což je jistě z jazykového hlediska novotvar, ale jedná se o jakousi slovní hříčku vycházející ze dvou slov – „ohlédnutí“ a současně „o hledání“. Takže mezi otázkami k našemu prvnímu tématu bude i jedna, týkající se názvu celé rubriky.

Na poslední stránce Kbelských listů najdete očíslovaný seznam otázek k prvnímu tématu. Prosím, abyste na samostatný list papíru napsali postupně **jen očíslované odpovědi** na tyto otázky. V úvodu Vašich odpovědí nezapomeňte napsat, o jaké období vzhledem k vašemu věku se jedná (předválečné, válečné, 50. léta, 60. léta, 70. léta, 80. léta). Odpovídat můžete anonymně nebo ne. Sepsané odpovědi pak do konce dubna vhodíte buď do schránky OÚ Kbel nebo předáte paní Jitce Stuchlové. Samozřejmě můžete zaslat i na můj mail (viz. kontakty na konci Kbelských listů) nebo předat mně osobně.

Věřím, že tuto moji snahu o vytvoření nové rubriky Kbelských listů nebudete ignorovat. Většina otázek nevyžaduje obsáhlé odpovědi (vyjma té týkající se receptu – ale slibuji, že všechny ty recepty postupně zveřejníme v samostatné rubrice). Zodpovězením těch otázek uděláte krok k upevnění vzájemné pospolitosti občanů naší obce.

Předem Vám všem děkuji za spolupráci na společném díle

Izabela Viktorová

U s n e s e n í

z 1. veřejného zasedání zastupitelstva obce Kbel
konaného dne 20. 3. 2019 v klubovně v Malinci

A/ZO bere na vědomí:

1. Zprávu finančního výboru
2. Zprávu o činnosti kulturní komise
3. Zprávu inventarizační komise
4. Zprávu místostarosty ohledně odpadového hospodářství
5. Zprávu kontrolního výboru

B/ZO schvaluje:

1. Program veřejného zasedání
2. Smlouvu poskytnutí účelové dotace na zajištění dopravní obslužnosti mezi Obcí Kbel a Plzeňským krajem
3. Žádost p. Milady Frouzové na snížení nájmu z nebytových prostor /prodejna/
4. Přijetí finančního příspěvku 15 000, - Kč od Ochotnického spolku Kbel na nové části bočních dílů opony v kulturním domě
5. Příspěvek 1000 Kč pro Ochotnický spolek na ples

Luděk Malán
Starosta Obce Kbel

Petr Kosan
Místostarosta Obce Kbel

Upozornění

1. Připomínáme občanům, že stále platí obecně závazná vyhláška obce Kbel č. 1/2016, která mimo jiné OMEZUJE o nedělích provádět veškeré práce spojené s užíváním zařízení a přístrojů způsobující HLUK (např. sekaček na trávu, křovinořezů, cirkulárek a jiné) na dobu pouze od **09:00** – 11:00. (Pozn. Možná, že je mezi občany více odpůrců než příznivců této vyhlášky, a proto výhledově zvažujeme hlasování o jejím zachování nebo zrušení.)
2. Kontejnery na objemný odpad a na nebezpečný odpad budou na konci května. Přesný termín bude včas upřesněn ve vývěskách a na webových stránkách obce.

PŘÁNÍ

*Vážení spoluobčané,
Přejeme Vám krásné Velikonoce. Prožijte tyto svátky jara a znovuzrození co nejpříjemněji a nejveseleji. Užívejte sluníčka a souznění s Vašimi blízkými.
Toto Vám přeji zastupitelé OÚ Kbel*



SPOLEČENSKÁ KRONIKA

V uplynulém čtvrtletí OÚ Kbel blahopřál celkem osmi jubilantům. Vzhledem k platnosti obecného nařízení GDPR o ochraně osobních údajů zde zveřejňujeme jmenovitě pouze osoby, jež k tomu daly písemný souhlas.



Štramácký sedmdesátník
pan Bohumil Fiala



Paní Marie Kopejtková
oslavila krásných 80 let

Novinka pro příští jubilanty

Ti z Vás, kteří budete mít nárok na dárkový balíček, si od nynějška můžete vybrat ze dvou variant dárku – buď, jako dosud, potravinový balíček, anebo dárkový poukaz na pedikérské a masážní služby (v salonu p. Cibulkové v Měčině) ve stejné hodnotě. Můžete zvolit, zda budete své tělo hýčkat chuťovými požitky nebo relaxací těla.

Radostná událost:

Rodičům Kateřině Winterové a Michalovi Brožíkovi se 11. 3. 2019 narodila dcera Marie Jana Brožiková

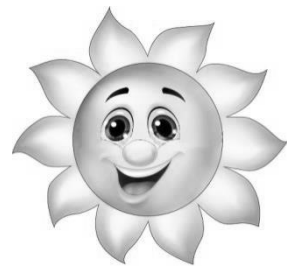
Plánované společenské akce

V sobotu **1. 6. 2019** zveme děti na tradiční **DĚTSKÝ DEN**

V neděli **2. 6. 2019** se uskuteční **VÍTÁNÍ OBCÁNKŮ**

Přesný čas obou akcí bude upřesněn na vývěsce.

20. 4. 2019 od 14 hod se koná v hospodě **turnaj v „PRŠÍ“.**



Pokračování přepisu kbelské kroniky na následujícím listu:

Dne 21. prosince otevřelo zde prodejnu Západočeské konsumní družstvo z Plzně. Podílníci, jichž bylo 111 zapsáno, složili podíly v obnosu po 200 Kč.

Obvodová škola měšťanská

Dne 29. Listopadu t. r. konala se veřejná schůze všeho občanstva v místnosti budovy školní. Na programu jednalo se o zřízení obvodové měšťanské školy ve Kbele. O důležitosti měšťanské školy ve Kbele promluvil řečník pan řídící učitel J. Tykvart z Plzně, který ve své řeči rozebral zákon o obvodových měšťanských školách a zjistil veliké přednosti měšťanky pro obec Kbel. Obec Kbel dala zříditi ing. Frant. Sieglovi z Přeštic plány přístavby. Celkový náklad přístavby činil by podle rozpočtu 650.000 Kč. V tom je zahrnuto moderní vybavení školy, vodovod, koupelny, ústřední topení aj. Na schůzi bylo o předmětu živě debatováno a usneseno podati žádost o přičtení obvodu měšťanské školy obci K. bel. Obecní úřad ve Kbele podal koncem t. r. žádost. Čekáme na příznivé vyřízení.

Družstvo pro rozvod elektrické energie ve Kbele

V pamětní knize v roce 1929 v měsíci květnu zaznamenán jest jen to, že bylo započato se stavbou sekundární sítě a začalo se svícením dne 31. 12.

„Družstvo pro rozvod elektrické energie“ ve Kbele ustavilo se ve své I. Ustavující valné hromadě dne 21. února 1929 v 8. hod. večerní v místnosti hostince O. Bárty ve Kbele.

Předsedající pan Frant. Valenta, jako důvěrník republikánské strany, která tuto schůzi svolávala, vítá občanstvo, zvláště prvních 8 členů (rolníci J. Rozner, Frant. Valenta, Václav Šilinger, Josef Hodaň, Otařar Bárta, Josef Hřebec, Matěj Beran, Frant. Hřebec a Jan Viktora), kteří se do „Družstva“ přihlásili. Během schůze přihlásilo se ještě 10 členů.

Na této první valné hromadě schváleny byly stanovy spolku a zvolen výbor. Usneseno, aby do jednacího řádu bylo pojmato ustanovení, že každý člen družstva jest povinen upsati a splatiti 2x tolik podílů po 100 Kč, kolik ha pozemků sklízí, bez ohledu na to, ve kterém katastru leží a jsou-li jeho vlastnictvím či najmuté. Pro živnostníky stanoven počet podílů výborem. Směrodatným bude poměr jich daně výdělkové k dani pozemkové rolníky placené. Zápisné stanovena na Kč 10- za první podíl pro členy, kteří jsou již přihlášení nebo se přihlásí do 14ti dnů po ustavující valné hromadě a Kč 5- za ostatní podíly. Pro členy, kteří se přihlásili později, avšak do dne než se začala stavěti síť, zvýšeno bylo zápisné na Kč 20-; pro ostatní, kteří se přihlásili během stavby a ještě později, zvýšeno bylo zápisné na Kč 30-. Později přistouplí členové museli zaplatiti Družstvu úrok v té výši, na kterou si členové vypůjčili zápujčku (5½%) ode dne, kdy první členové podíly splácely do dne, kdy přihlášený se přihlásil a splatil podíly. Ze zápisu o mimořádné valné hromadě ze dne 10. listopadu 1929 byl stanoven nejmenší počet podílů pro jednotlivce. Musil splatiti nejméně 5 podílů. Podíly byly spláceny po třetinách. Poslední splátka zaplácena byla do 30. ledna 1930.

Ustanoveno, že domovní přípojky budou hrazeny členy stejným dílem bez ohledu na délku přípojky. Tato vedena jest až po elektroměr. Ostatní členové, kteří za členy Družstva přistoupí později než bude síť zapojena na proud, budou si platiti přípojky sami.

Hlasování při volbách děje se počtem splacených podílů.

Prvním předsedou družstva zvolen byl rolník Josef Hřebec. Místopředsedou Václav Cibulka, jednatelem a pokladníkem Josef Hodaň, kontrolorem Frant. Svoboda a za členy výboru Václav Šilinger a Frant. Valenta. Za náhradníky zvolení Václav Duchek a Matěj Beran. Členové výboru jsou voleni na tři roky, náhradníci na rok. Při valné hromadě dne 29. června 1935 vystřídán byl dosavadní pokladník Josef Hodaň pokladníkem Vojtěchem. Dosavadní předseda Josef Hřebec odstoupil a místo něho zvolen předsedou Frant. Valenta, který valnou hromadu ukončil a výborem zvolen pro příští vedení Družstva předsedou. Příslušné zápisy o tom jsou v protokolní knize Družstva.

Se stavbou elektrické sítě započato bylo v měsíci květnu 1929. Prvně se začalo svítiti 31. prosince 1929.

Celkový náklad činil 75.025- Kč, který byl částečně hrazen subvencí, která vynesla asi 36.000 Kč. Dík za opatření subvence náleží nynějšímu ministru národní obrany Fr. Machníkovu a senátorům Kočandrlleovi a Olejníkovu. Kromě toho byla udělena místní Kampeličkou Družstvu zápůjčka ve výši 80.000 Kč na 5½ %, která ale nebyla celá vybrána. Na stavbu sekundární sítě, veřejného osvětlení, vnějších přípojek a transformační budky byly vypsány oferty. Zadávky byly jako nejlacinějším oferentům zadány fě. J. K. Rudolf – Plzeň a transformační budka fě. K. J. Siegel – Přeštice. Za místo pro transformační budku zaplatilo Družstvo majiteli Fr. Beranovi ve Kbele 1000 – Kč.

Koncem roku 1929 čítalo Družstvo 23 členů. V roce 1930 počet členů se nezměnil ani v následujícím roce. V roce 1932 přistoupil 1 člen (24), v roce 1933 přistoupilo 5 členů (29), v roce 1934 přistoupili 3 členové (32), v roce 1935 přistoupil 1 člen (33), v roce 1936 přistoupil také 1 člen (34). Čítá tedy Družstvo koncem r. 1936 34 členů.

Výborovou schůzí z roku 1932 byla povolena elektrizace kostela za náhradu podílů v částce Kč 500 -. Tuto náhradu jakož i náhradu za přípojku darovala místní Kampelička v částce asi 580 – Kč.

Místní Kampelička

Místní Kampelička - Spořitelní a záložní spolek ve Kbele – vykazovala ke dni 31. prosince 1936 vkladů v částce Kč 1,379.137.85 a zápůjček v částce Kč 1,152.073.64. Čistého výdělku bylo 3.181.96 Kč.

V roce 1935 vykazovala vkladů v částce Kč 1,434.134.52 a výpůjček v částce Kč 1,185.543.59. Čistý výtěžek činil 199.07 Kč.

Z toho vidno, že následkem krize hospodářské i průmyslové vklady v letošním roce se zmenšily – vybíraly, výpůjčky (zvětš) se zmenšily. Čistý zisk oproti loňskému se nápadně zvětšil.

Občané upsali na půjčku obrany státu 1500-Kč. (Obec Kbel Kč 1000-, učitel V. Hřebec Kč 500 -). Na akci ošacovací a stravovací darovala Kampelička Kč 100 -.

KULTURNÍ UDÁLOSTI

Taneční sezónu zahájil v lednu myslivecký bál, který měl vsutku velikou účast. V únoru pokračovalo veselí úspěšně i na bále hasičském a celé toto sousedské



plesání v březnu zakončil bál pořádaný našimi ochotníky.

Ani děti nepřišly zkrátka – ba naopak. **Maškarní bál**, který uspořádal OÚ Kbel, zaznamenal též hojnou účast našich nejmenších. Nutno zde vyzdvihnout sponzorskou podporu dalších subjektů.

Paní Eva Vovsová vytvořila pro soutěž o nejhezčí masku krásné tři dorty. Další sponzorské příspěvky na

tuto akci obdržel OÚ od SDH Kbel, SDH Malinec, Mysliveckého sdružení Káně Kbel, Ochotnického spolku a firmy Malán nábytek M+M.

Děti při vstupu obdržely dárkové balíčky a poté prožily zábavné odpoledne plné hudby, tance, zpěvu a pohybových soutěží o sladké ceny. V této souvislosti nejde nevyslovit velký obdiv oběma protagonistkám hudební skupiny Asphalt, které opravdu svým maximálním nasazením nedaly dětem žádný prostor k nudě.

Vyvrcholením bálu bylo vyhlášení vítězných masek, což byl velice nelehký úkol, jelikož v sále dovádělo nesmírné množství krásných, zajímavých, veselých, roztomilých a důmyslných masek. Ocenění by zasloužila zajisté

polovina dětí (či jejich rodičů a prarodičů, kteří jsou většinou autory masek svých ratolestí). Jako v každé podobné soutěži, ceny byly jen tři, ale přesto se nám podařilo „diplomaticky“ podělit děti více, takže těch nejšťastnějších bylo ve výsledku alespoň šest.



Hlavní ceny nakonec získali –

1. místo: Ferda Mravenec s Beruškou,
2. místo: čarodějnice a o v pořadí
3. místo se podělil klaun a dva andílci.

POTRAVINY A STRAVOVÁNÍ V ZRCADLE VZPOMÍNEK

OTÁZKY:

1. Které potraviny byly základem běžného jídelníčku?
2. Co bylo výhradně (nebo téměř výhradně) z Vaší vlastní domácí produkce?
3. Jak jste potraviny uchovávali, když nebyly chladničky a mrazáky?
4. Kdy přibližně si Vaše rodina pořídila první chladničku a kdy mrazák?
5. Co bylo skutečně svátečním pokrmem a dnes je zcela běžnou až všední záležitostí?
6. Které potraviny jste v počátku života vůbec neznali a v kolika letech jste je poprvé ochutnali?
7. Je nějaká potravina, která byla kdysi běžná a dnes je spíše vzácná?
8. Co bylo největší pochoutkou Vašeho dětství: a) nejčastější
b) nejzřídkaější
9. Čeho (ze základních potravin) byl v dané době kritický nedostatek? Zažili jste někdy skutečný hlad?
10. Které potraviny se v konzumu prodávaly výrazně jinou formou, než v současné době (např. homole, mléko do bandasky nebo v igelit. sáčku,...)
11. Co Vás nejvíce potěšilo, že se začalo v konzumu prodávat a dříve to možné nebylo?
12. Co se Vám vybaví v souvislosti se slovy FRONTY a PODPULTOVÉ ZBOŽÍ?
13. Co bylo dříve lepší, dostupnější, kvalitnější,..... než dnes?
14. Je něco, co rádi alespoň občas jíte a víte, že to v současné době jí málokdo?
15. Co naopak naprosto odmítáte, přestože to jí většina lidí?
16. Co Vás v mládí nutilo jíst (z důvodu: „musíš to sníst, protože je to – zdravé, výživné, zasytí to, nic jiného nemáme....“)?
17. Jakou nejpodivnější věc jste snědli, když a proč?
18. Podělte se s námi o recept zavátý zapomněním, který dosud ve Vaší rodině úspěšně přežívá.
19. Vyberte název nové rubriky – RETROSONDY, OHLEDÁNÍ nebo napište svůj vlastní návrh.

Vám,

kdž jste právě zodpověděli poslední otázku, my všichni ostatní děkujeme.

A už se těšíme na to, až si přečteme celou škálu všech odpovědí.

Vaši spoluobčané

Vydal v roce 2019

Obecní úřad Kbel, Kbel 37, 34012 Švihov, tel. číslo: 376 395 166

starosta: Luděk Malán. tel. číslo: 723 520 726

email: kbel@obecni-urad.net www: www.obec-kbel.cz

V případě dotazů týkajících se Kbelského oběžníku kontaktujte paní Mgr. Izabelu Viktorovou – email: izabelaviktorova@seznam.cz, tel. 376 395 100

